

Norconsult 

► Livsnerven

Parallelloppdrag for utvikling av Hov sentrum
Desember 2019



Kolofon



Norconsult

Sander Dekker
Ketil Nord

Nikoline Ekeberg Schjerve
Gerrit Mosebach
Anja Standal
Even Bakken
Håvard Fagernes
Thepa Kirubaharan

LIVSNERVEN

Visjon

Mål fra kommunen:

I nært samarbeid med grunneiere og næringsdrivende, ønsker kommunen derfor en helhetlig tilnærming som kan bidra til at Hov blir et mer levende og attraktivt kommunesentrum med opplevelser og aktiviteter for lokalbefolkningen, besøkende og gjennomreisende.

Et levende kommunesentrum skapes av å samle mennesker. Jo flere som er til stede i sentrum av Hov, jo livligere blir senteret. Men hvordan tiltrekker du folk til et senter som er bildominert og hvor det knapt er noen menneskevennlige rom å møtes i? Hvordan kan det opprettes et mer levende sentrum i et tettsted som må forholde seg til et nedgående folketall og et boligmarked som ikke lenger er i balanse?

Utfordringer av Hov

Fv. 34 er livsnerven til Hov og tettstedet ligger strategisk langs den mindre brukte transportåren mellom Oslo og de nasjonale naturområdene. Dette gir Hov et stort potensial, men de få gjennomreisende blir ikke oppfordret til å stoppe i Hov både av veiens utforming og av hvordan tettstedet forholder seg til denne veien. Sentrumsveien og Fylkesvei 247 derimot har en mye mer lokal funksjon og kobler Hov til jobbmarkedet i Gjøvik og Raufoss, 30-minutters kjøretur unna. Hvordan kan Fv. 34 bli den livsnerven som både tar vare på de lokale funksjonene og oppfordrer gjennomreisende til å stoppe og bruke sentrum av Hov?

Livsnerven

Selv om Fv. 34 er livsnerven til Hov, har den i dag praktisk talt ingen oppholdskvaliteter. For å få et levende sentrum i Hov, er det nødvendig å skape en klar definert sentrumsstruktur som samler beboere, besøkende og gjennomreisende. Samtidig må den nye strukturen forene de trafikale behovene for gjennomgangstrafikken og logistikken til funksjonene med nye oppholdskvaliteter.

Følgende fem strategier er nødvendige for utvikling av et livlig sentrum av Hov:

1. Å gjeninnføre Sentrumsvegen som livsnerven til Hov.
2. Omorganiseringen av parkering og logistikk på baksiden av det fornyede Sentrumsvegen
3. Definere en kompakt sentrumskerne
4. Introdusere byromstruktur som bygge videre på den eksisterende kvalitetene av Hov
5. Definere utviklingsareal i klar sentrumsstruktur
6. Konsentrere alle utviklinger, funksjoner og aktiviteter (og penger) i den nye sentrumsstrukturen

Seks strategier for utvikling av Hov til et levende kommunesenter



Å gjeninnføre Sentrumsvegen som livsnerven til Hov



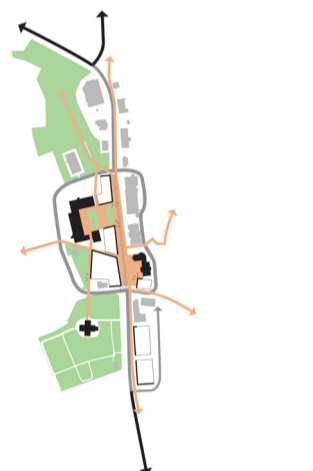
Omorganiseringen av parkering på baksiden av eksisterende bebyggelse og introdusere gateparkering langs Sentrumsvegen



Definere en kompakt sentrumskerne



Introdusere byromstruktur som bygge videre på den eksisterende kvalitetene av Hov

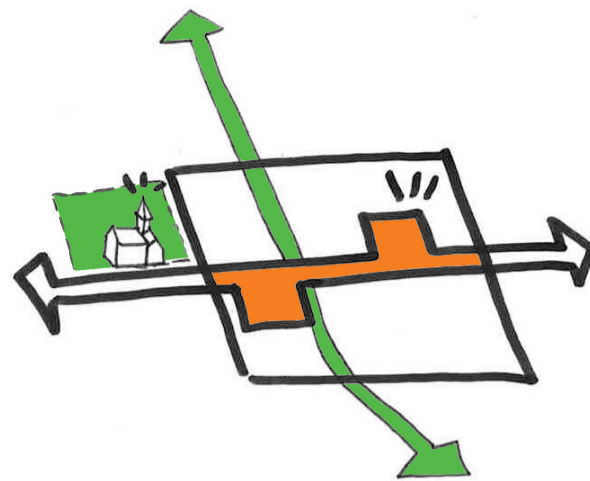


Definere utviklingsareal i klar sentrumsstruktur



Konsentrere alle utviklinger, funksjoner og aktiviteter (og penger) i den nye sentrumsstrukturen

Konsept Livsnerven

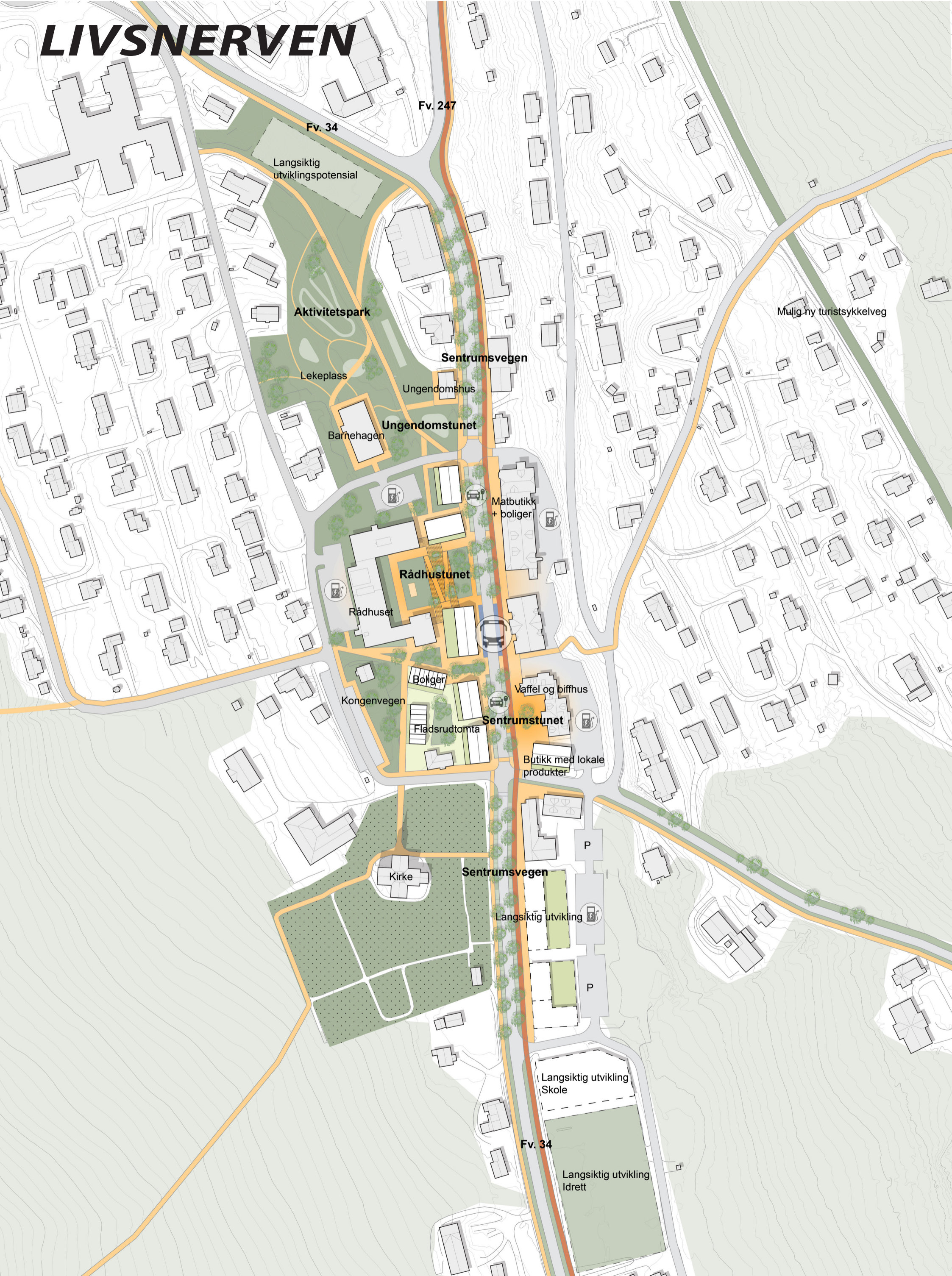


En klar definert sentrumsstruktur hvor livsnerven binder alt sammen.

*If you plan for cars and traffic, you get cars and traffic
If you plan for people and place, you get people and places*



LIVSNERVEN



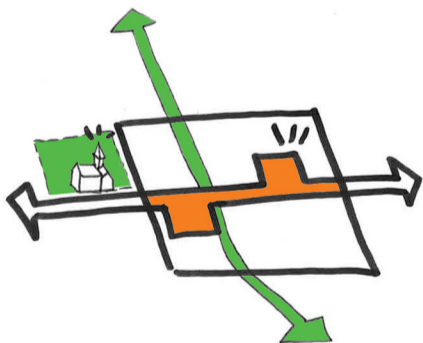
LIVSNERVEN



1 - Konsept for helhetlig og bærekraftig profil

Velkommen til Hov, landsbyen i hjertet i Randsfjorddalen. Der hvor skogen møter fjorden, og livsnerven binder alt sammen til et attraktivt og levende sentrum. Dette er det historiske grunnlaget for Hov, som tre forskjellige klyngetun/gårder som vokste sammen til et tettsted og bør dyrkes frem igjen til å bli livsgrunnlaget og samlingspunktet denne historiske møteplassen fortjener.

Tiden har forandret Hov, men tidsånden som skapte det sentrum vi ser i dag er heldigvis også borte. Alle rammene er nå på plass for å gjenoppbygge klyngetunene og landsbypreget som fokuset på bilen og modernismen rev ned. De intime og menneskevennlige klyngetunene, de familiære, trygge og sosiale tunene, og de fargerike byggene i menneskelig skala. La oss gjenskape landsby identiteten og bygge et bærekraftig, sosialt tettsted med lokal produksjon av varer, mat og tjenester som tilbyr noe annet en det byen kan konkurrere med. Velkommen til Hov!



4 - Lokalisering av aktivitetsanlegg, kulturtiltak og møteplasser

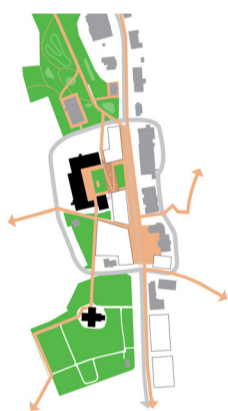
Langs livsnerven i sentrum foreslår vi tre tun som kan skape synergi og samskappingsarena mellom generasjonene og mellom hverandre. Ungdomstunet i nord vil fokusere på aktivitetsanlegg og grønne kvaliteter som kan støtte oppunder ungdomshuset og barnehagen. Rådhusstunet vil være det kulturelle samlingspunktet for store og små begivenheter, samt aktiviteter som trenger hardere flater som isbane på vinteren. Sentrumstunet vil være det kommersielle samlingspunktet med handel, cafe, restaurant og uteservering. Sentrumstunet er også det perfekte stedet for et julemarked!



2 - Forslag til grep, løsninger og tiltak

Ved å skape en ny sentrumsstruktur med romlige og menneskelige kvaliteter, kan vi skape et robust og attraktivt sentrum i Hov for både gjennomreisende og lokalbefolkningen. Fylkesvei 34 er selve livsnerven gjennom dalen, men med liten gjennomgangstrafikk må de trafikale funksjonene underlegge seg tettstedets behov. Med to parallelle strukturer gjennom sentrum blir det vanskelig å skape en menneskevennlig skala og utnytte tomtearealet i sentrum. Den mest fornuftige løsninger er dermed å bruke den veien/gata som har størst potensial til å bli en sentrumsstreng som kan kombinere både trafikale og menneskelige oppholdskvaliteter.

Til ære for de tre stedene som vokste sammen til Hov har vi gjenskapt 3 definerte tun i sentrum som hver og en representerer egenartede kvaliteter, aktiviteter og romfølelser; ungdomstunet, rådhusstunet og sentrumstunet.



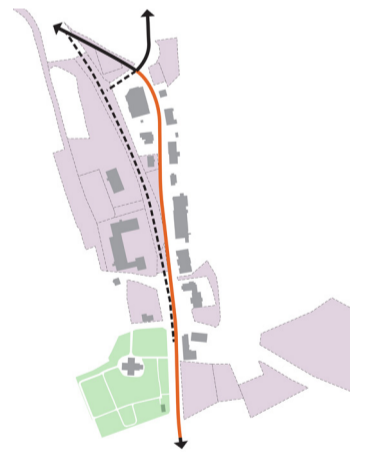
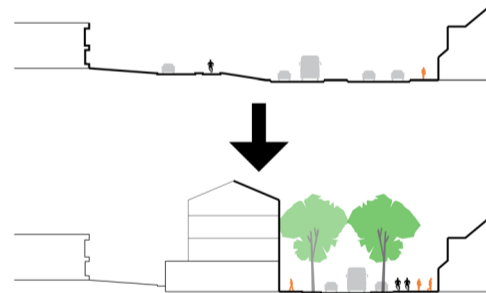
5 - Næringsutvikling

Næringsutviklingen handler i stor grad om å støtte oppunder dagens småskala og storskala næringer, samt å tilby mindre fleksible sentrumslokaler til lokal småskala produksjon, kunst og håndverkere, lokale mat og drikke produsenter, og fellesskapsfunksjoner for bofellesskap. På kortsikt kan vi forstille oss at noen næringer trekker inn til sentrum for å være der kundene er, som for eksempel Vinmonopolet. På langsikt regner vi med at resten følger etter.



3 - Hvordan Fv. 34 og Sentrumsvegen påvirker arealdisponeringen

I dag deler Fv. 34 de kommunale eiendommene i areal som er vanskelig å utvikle. Ved å gjøre sentrumsvegen til den «nye» hovedaksen gjennom sentrum slås tomtene sammen med arealet til fylket og skaper gode utviklingstomter som både kommunen og fylket vil tjene på. Arealet til parken på nordsiden vil også doble seg og løse høyde utfordringene som hindrer parken i å bli brukt til aktivitet i dag. Gateparkering og trær vil også bidra til å senke farten til gjennomreisende og oppfordre dem til å stoppe.



LIVSNERVEN



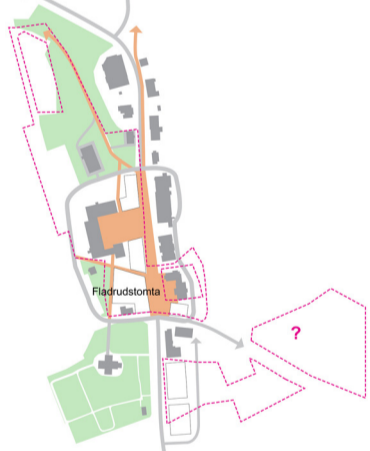
6 - Boligformål innenfor sentrumsområdet.

Alle bygningene langs Sentrumsvegen har potensial for boligutvikling, samtidig er det kanskje ikke så stort behov for det gitt tomtene som frigjøres ved å fjerne eksisterende Fv. Disse tomtene vil mest sannsynlig dekke boligbehovet i sentrum de første 10-20 årene og bidra til å skape den romlige strukturen som Hov trenger. Hvis det begynnes i feil ende og bygges boliger som dekker det totale behovet andre steder er det stor fare for at tettstedet kan svikte i å skape et attraktivt bomiljø i sentrum. På sikt ser vi for oss at næringsarealene sør for sentrum med Vinmonopolet og Rema 1000 kan bygge nye næringslokaler der bensinstasjonene er i dag med leiligheter over på den eksisterende



7 - Bruk av kommunens eiendommer i sentrum

Siden så å si all tomtearealet i sentrum er eid av kommunen og fylket er det fritt frem til å påvirke utviklingen i ønsket retning. Vi foreslår at det lages en designkode for sentrum som definerer for eksempel at treverk skal brukes som hovedmateriale, at det skal være et vertikalt og horisontalt brudd i fasaden hver 12. meter, samt fargebruk styrt av en fargepalett. Ved å introdusere bofellesskapsløsninger med fellesfunksjoner i førsteetasje kan dette også være med på å øke attraktiviteten for å bo i sentrum og aktivitetsnivået. Eksisterende helsehus på nordsiden av rådhuset foreslås omgjort til barnehage for å utnytte grøntarealene rundt og gi et sentrumalternativ til barnfamilier.



8 - Muligheter for fortetting og videreutvikling

For å oppnå sentrumsplanen er det viktig å prioritere utvikling i sentrum foran ledige tomteareal på utsiden, selv om de kan være lettere å jobbe med. Vi har derfor etablert en sentrumskerne og et sentrumsområde i et forsøk på å styre utbyggingsmønsteret og prioritere det som er viktigst. Når sentrumsplanen er oppnådd kan andre sentrumsområder utvikles strategisk.



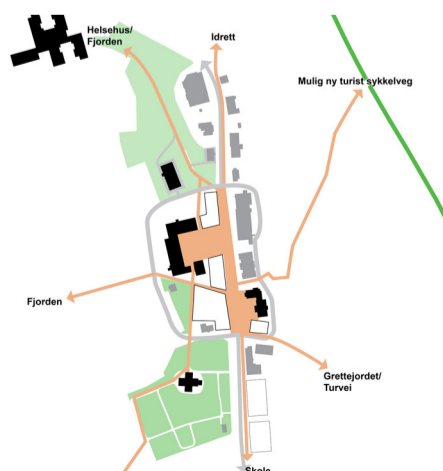
9 - Hvordan kan Hov bakgrunnshistorie brukes som ressurs for utvikling

Hov sine historiske røtter har vært med i designprosessen fra første stund og det er bare ved å bygge videre på disse kvalitetene at Hov kan lykkes med å gjenoppstå som et attraktivt og levende tettsted. For å være et lite sted har Hov mange historiske kvaliteter fra det nyere rådhuset til den gamle kirken og kongevegen. Dessverre har mye også gått tapt, spesielt når det kommer til strukturen og den romlige konteksten som byggene var satt i. Klyngetunene var for eksempel et strukturerende grep som ble tapt i prosessen med å gjøre Hov og fylkesveien med bilvennlig. Ved å gjeninnføre tunene og bygge opp under historien om de tre klyngene/gårdene som skapte Hov kan noe av strukturen og den romlige konteksten gjenoppbygges og videreføres inn i fremtiden.



10 - Hvordan kan omkringliggende attraksjoner knyttes til sentrum

Ved å både skape en klar hovedstruktur som alle funksjonene er knyttet til og grønne kryssforbindelser som kobler skogen sammen med fjorden vi gå- og sykkelturismen ha nye vekst muligheter. Den mulige nye gang og sykkelveien på de gamle togskinne vil ha klare og sterke forbindelser ned til sentrum som kan lokke turister ned og lokalbefolkningen opp. Gang og sykkelvei, med egen sykkelvei gjennom sentrum forbinder skolen med idrettsplassen, men i et fremtidig perspektiv er det ønskelig å flytte disse funksjonene inn i sentrum på foreslåtte tomter.



LIVSNERVEN



VISJON FOR LIVSNERVEN TIL HOV

Mål fra kommunen:

*I nært samarbeid med grunneiere og næringsdrivende, ønsker kommunen derfor en helhetlig tilnærming som kan bidra til at **Hov** blir et **mer levende og attraktivt kommunesentrum** med opplevelser og aktiviteter for lokalbefolkningen, besøkende og gjennomreisende.*

Et levende kommunesentrum skapes av å samle mennesker. Jo flere som er til stede i sentrum av Hov, jo livligere blir senteret. Men hvordan tiltrekker du folk til et senter som er bildominert og hvor det knapt er noen menneskevennlige rom å møtes i? Hvordan kan det opprettes et mer levende sentrum i et tettsted som må forholde seg til et nedgående folketall og et boligmarked som ikke lenger er i balanse?

Utfordringer av Hov

Fv. 34 er livsnerven til Hov og tettstedet ligger strategisk langs den mindre brukte transportåren mellom Oslo og de nasjonale naturområdene. Dette gir Hov et stort potensial, men de få gjennomreisende blir ikke oppfordret til å stoppe i Hov både av veiens utforming og av hvordan tettstedet forholder seg til denne veien. Sentrumsveien og Fylkesvei 247 derimot har en mye mer lokal funksjon og kobler Hov til jobbmarkedet i Gjøvik og Raufoss, 30-minutters kjøretur unna. Hvordan kan Fv. 34 bli den livsnerven som både tar vare på de lokale funksjonene og oppfordrer gjennomreisende til å stoppe og bruke sentrum av Hov?

Oppsummert er utfordringene i Hov:

- Udefinert sentrumsområde hvor funksjoner ligger veldig spredt
- Fv 34 og parallellstrukturen (Sentrumsveien) er bildominert og danner en barriere på tvers
- Hov mangler et sentralt møtested, et hjerte i tettstedet der Hov kan ønske alle velkommen?
- Nyere utvikling skjer ad hoc og Hov mangler en klar romlig struktur som prioriterer utviklingen over tid.
- Hov har historiske og karakteristiske bygninger, men dette formidles ikke på en god måte
- Det er nesten ingen boliger i sentrum, så det er knapt noen mennesker i sentrum etter kl. 17.00

Livsnerven

Selv om Fv. 34 er livsnerven til Hov, har den i dag praktisk talt ingen oppholdskvaliteter. For å få et levende sentrum i Hov, er det nødvendig å skape en klar definert sentrumsstruktur som samler beboere, besøkende og gjennomreisende. Samtidig må den nye strukturen forene de trafikale behovene for gjennomgangstrafikken og logistikken til funksjonene med nye oppholdskvaliteter.

Følgende seks strategier er nødvendige for utvikling av et livlig sentrum av Hov:

- 1 – Å gjeninnføre Sentrumsvegen som livsnerven til Hov.
- 2 – Omorganiseringen av parkering og logistikk på baksiden av det fornyede Sentrumsvegen
- 3 – Definere en kompakt sentrumskerne
- 4 – Introdusere byromstruktur som bygge videre på den eksisterende kvaliteter av Hov
- 5 – Definere utviklingsareal i klar sentrumsstruktur
- 6 – Konsentrere alle utviklinger, funksjoner og aktiviteter (og penger) i den nye sentrumsstrukturen

TITEMA FOR UTVIKLING AV HOV SENTRUM

Et konsept for utvikling av en helhetlig, bærekraftig profil med utgangspunkt i tettstedets tilknytning til grønne og blå verdier basert på landbruket, skogen og fjorden.

Velkommen til Hov, landsbyen i hjertet i Randsfjorddalen. Der hvor skogen møter fjorden, og livsnerven binder alt sammen til et attraktivt og levende sentrum. Dette er det historiske grunnlaget for Hov, som tre forskjellige klyngetun/gårder som vokste sammen til et tettsted og bør dyrkes frem igjen til å bli livsgrunnlaget og samlingspunktet denne historiske møteplassen fortjener.

Tiden har forandret Hov, men tidsånden som skapte det sentrum vi ser i dag er heldigvis også borte. Alle rammene er nå på plass for å gjenoppbygge klyngetunene og landsbypreget som fokuset på bilen og modernismen rev ned. De intime og menneskevennlige klyngetunene, de familiære, trygge og sosiale tunene, og de fargerike byggene i menneskelig skala. La oss gjenskape landsby identiteten og bygge et bærekraftig, sosialt tettsted med lokal produksjon av varer, mat og tjenester som tilbyr noe annet en det byen kan konkurrere med. Velkommen til Hov!

Forslag til grep, løsninger og tiltak som fremmer en funksjonell, helhetlig opplevelse av trivsel og kvalitet.

Ved å skape en ny sentrumsstruktur med romlige og menneskelige kvaliteter, kan vi skape et robust og attraktivt sentrum i Hov for både gjennomreisende og lokalbefolkningen. Fylkesvei 34 er selve livsnerven gjennom dalen, men med liten gjennomgangstrafikk må de trafikale funksjonene underlegge seg tettstedets behov. Med to parallelle strukturer gjennom sentrum blir det vanskelig å skape en menneskevennlig skala og utnytte tomtearealet i sentrum. Den mest fornuftige løsninger er dermed å bruke den veien/gata som har størst potensial til å bli en sentrumsstreng som kan kombinere både trafikale og menneskelige oppholds-kvaliteter.

Til ære for de tre stedene som vokste sammen til Hov har vi gjenskapt 3 definerte tun i sentrum som hver og en representerer egenartede kvaliteter, aktiviteter og romfølelser; ungdomstunet, rådhusstunet og sentrumstunet.

Forslag som reduserer barrierevirkningen som skapes ved at fylkesveg 34 og Sentrumsvegen løper parallelt gjennom sentrum, og hvordan denne situasjonen påvirker arealdisponeringen.

I dag deler Fv. 34 de kommunale eiendommene i areal som er vanskelig å utvikle. Ved å gjøre sentrumsvegen til den «nye» hovedaksen gjennom sentrum slås tomtene sammen med arealet til fylket og skaper gode utviklingstomter som både kommunen og fylket vil tjene på. Arealet til parken på nordsiden vil også doble seg og løse høyde utfordringene som hindrer parken i å bli brukt til aktivitet i dag. Gateparkering og trær vil også bidra til å senke farten til gjennomreisende og oppfordre dem til å stoppe.

Forslag til lokalisering av aktivitetsanlegg, kulturtiltak og møteplasser som fremmer sentrum som samskappingsarena mellom generasjonene.

Langs livsnerven i sentrum foreslår vi tre tun som kan skape synergi og samskappingsarena mellom generasjonene og mellom hverandre. Ungdomstunet i nord vil fokusere på aktivitetsanlegg og grønne kvaliteter som kan støtter oppunder ungdomshuset og barnehagen. Rådhusstunet vil være det kulturelle samlingspunktet for store og små begivenheter, samt aktiviteter som trenger hardere flater som isbane på vinteren. Sentrumstunet vil være det kommersielle samlingspunktet med handel, cafe, restaurant og uteservering. Sentrumstunet er også det perfekte stedet for et julemarked!

Næringsutvikling og styrking av samspillet mellom eksisterende bebyggelse og funksjoner på begge sider av hovedvegen, samt utvikling av ubebygde tomteressurser for å skape et mer kompakt sentrum.

Næringsutviklingen handler i stor grad om å støtte oppunder dagens småskala og storskala næringer, samt å tilby mindre fleksible sentrumslokaler til lokal småskala produksjon, kunst og håndverkere, lokale mat og drikke produsenter, og fellesskapsfunksjoner for bofellesskap. På kortsikt kan vi forstille oss at noen næringer trekker inn til sentrum for å være der kundene er, som for eksempel Vinmonopolet. På langsikt regner vi med at resten følger etter.

Identifisering av muligheter for transformasjon av eksisterende bebyggelse til boligformål innenfor sentrumsområdet.

Alle bygningene langs Sentrumsvegen har potensial for boligutvikling, samtidig er det kanskje ikke så stort behov for det gitt tomtene som frigjøres ved å fjerne eksisterende Fv. Disse tomtene vil mest sannsynlig dekke boligbehovet i sentrum de første 10-20 årene og bidra til å skape den romlige strukturen som Hov trenger. Hvis det begynnes i feil ende og bygges boliger som dekker det totale behovet andre steder er det stor fare for at tettstedet kan svikte i å skape et attraktivt bomiljø i sentrum. På sikt ser vi for oss at næringsarealene sør for sentrum med Vinmonopolet og Rema 1000 kan bygge nye næringslokaler der bensinstasjonen er i dag med leiligheter over, så den eksisterende tomten kan frigjøres for mulig skole og idrettsplass.

Vurdering av hvordan endring i bruken av kommunens eiendommer i sentrum kan bidra til å styrke opplevelsen av sentrum som et samlet hele.

Siden så å si alt tomtearealet i sentrum er eid av kommunen og fylket er det fritt frem til å påvirke utviklingen i ønsket retning. Vi foreslår at det lages en designkode for sentrum som definerer for eksempel at treverk skal brukes som hovedmateriale, at det skal være et vertikalt og horisontalt brudd i fasaden hver 12. meter, samt fargebruk styrt av en fargepalett. Ved å introdusere bofellesskapsløsninger med fellesfunksjoner i førsteetasje kan dette også være med på å øke attraktiviteten for å bo i sentrum og aktivitetsnivået. Eksisterende helsehus på nordsiden av rådhuset foreslås omgjort til barnehage for å utnytte grøntarealene rundt og gi et sentrumsalternativ til barnefamiliene.

Finne muligheter for fortetting og videreutvikling på ledig tomteareal.

For å oppnå sentrumsplanen er det viktig å prioritere utvikling i sentrum foran ledige tomteareal på utsiden, selv om de kan være lettere å jobbe med. Vi har derfor etablert en sentrumskerne og et sentrumsområde i et forsøk på å styre utbyggingsmønsteret og prioritere det som er viktigst. Når sentrumsplanen er oppnådd kan andre sentrumsområder utvikles strategisk.

Foreslå strategier for hvordan Hov bakgrunnshistorie kan brukes som ressurs for utvikling av sentrums kvalitet.

Hov sine historiske røtter har vært med i designprosessen fra første stund og det er bare ved å bygge videre på disse kvalitetene at Hov kan lykkes med å gjenoppstå som et attraktivt og levende tettsted. For å være et lite sted har Hov mange historiske kvaliteter fra det nyere rådhuset til den gamle kirken og kongevegen. Dessverre har mye også gått tapt, spesielt når det kommer til strukturen og den romlige konteksten som byggene var satt i. Klyngetunene var for eksempel et strukturerende grep som ble tapt i prosessen med å gjøre Hov og fylkesveien med bilvennlig. Ved å gjeninnføre tunene og bygge opp under historien om de tre klyngene/gårdene som skapte Hov kan noe av strukturen og den romlige konteksten gjenoppbygges og videreføres inn i fremtiden.

Forslag til hvordan omkringliggende attraksjoner, aktivitetsanlegg og utbygginger kan knyttes sterkere inn i utviklingen av sentrum (Randsfjorden, Kråkvika, Idrettsparken, Hovli-tun, Klinikken, Grettejordet).

Ved å både skape en klar hovedstruktur som alle funksjonene er knyttet til og grønne kryssforbindelser som kobler skogen sammen med fjorden vil gå- og sykkelturen ha nye vekst muligheter. Den mulige nye gang og sykkelveien på de gamle togsleddene vil ha klare og sterke forbindelser ned til sentrum som kan lokke turister ned og lokalbefolkningen opp. Gang og sykkelvei, med egen sykkelvei gjennom sentrum forbinder skolen med idrettsplassen, men i et fremtidig perspektiv er det ønskelig å flytte disse funksjonene inn i sentrum på foreslåtte tomter.